

Årsrapport
2021

Nationalt Genom Center



NATIONALT
GENOM CENTER

Indhold

1 Påtegning af det samlede regnskab	3
2 Beretning	4
2.1 Præsentation af Nationalt Genom Center	4
2.1.1 Vision	4
2.1.2 Mission	4
2.1.3 Opgaver	4
2.2 Ledelsesberetning	4
2.2.1 Årets faglige resultater	4
2.2.2 Økonomiske resultater	11
2.2.2.1 Hovedkonti	13
2.3 Kerneopgaver	13
2.4 Målrapporing	14
2.5 Forventninger til det kommende år	14
3 Regnskab	15
3.1 Anvendt regnskabspraksis	15
3.2 Resultatopgørelse	15
3.3 Balancen	17
3.4 Egenkapitalforklaring	18
3.5 Likviditet og låneramme	19
3.6 Opfølgning på lønsømsloft	19
3.7 Bevillingsregnskab	20
4 Bilag	21
4.1 Noter til resultatopgørelse og balance	21
4.2 Indtægtsdækket virksomhed	22
4.3 Tilskudsfinansieret aktivitet	22

1 Påtegning af det samlede regnskab

Årsrapporten omfatter de hovedkonti på finansloven, som Nationalt Genom Center, CVR-nr. 39851490, er ansvarlig for: § 16.11.37. Nationalt Genom Center, herunder de regnskabsmæssige forklaringer, som skal tilgå Rigsrevisionen i forbindelse med bevillingskontrollen for 2021.

Påtegning

Det tilkendegives hermed:

1. at årsrapporten er rigtig, dvs. at årsrapporten ikke indeholder væsentlige fejlinformationer eller udeladelser, herunder at målostillingen og målrapporteringen i årsrapporten er fyldestgørende,
2. at de dispositioner, som er omfattet af regnskabsaflæggelsen, er i overensstemmelse med meddelte bevillinger, love og andre forskrifter samt med indgåede aftaler og sædvanlig praksis, og
3. at der er etableret forretningsgange, der sikrer en økonomisk hensigtsmæssig forvaltning af de midler og ved driften af de institutioner, der er omfattet af årsrapporten.

København, den

København, den 18. marts 2022



Svend Særkjær
Departementschef
Sundhedsministeriet



Bettina Lundgren
Direktør
Nationalt Genom Center

2 Beretning

2.1 Præsentation af Nationalt Genom Center

Som led i udmøntningen af den nationale strategi for personlig medicin (2017-2020) og med afsæt i lov nr. 728 af 8. juni 2018 om ændring af sundhedsloven (Organiseringen i Sundheds- og Ældreministeriet, oprettelse af Nationalt Genom Center m.v.) blev Nationalt Genom Center oprettet d. 1. maj 2019.

2.1.1 Vision

"I Nationalt Genom Center er vi med til at skabe en fremtid, hvor bedre udredning giver håb hos patienterne. En fremtid, hvor behandlingen er skræddersyet til den enkelte. Og en fremtid hvor vi for nogle kan tilbyde en behandling, hvor der ellers var givet op."

2.1.2 Mission

"I samarbejde med de dygtigste eksperter udvikler vi i Nationalt Genom Center en ny, national infrastruktur til brug af data i udredning, diagnosticering og udvikling af personlig medicin for alle danskere. Vi samler data om danskernes genomer i en sikker supercomputer, stiller den til rådighed for læger, forskere og patienter og fremmer ny viden om personlig medicin i ind og udland."

2.1.3 Opgaver

Nationalt Genom Centers overordnede opgave er at udvikle og drive en landsdækkende informationsinfrastruktur til personlig medicin og understøtte brugen af personlig medicin i sundhedsvæsenet samt understøtte forskning og dermed lægge fundamentet for mere præcis diagnostik og målrettede behandlinger til gavn for patienterne. Dette indebærer etablering og drift af en national infrastruktur for personlig medicin, der blandt andet kan fremme en øget brug af helgenomanalyser (WGS) i sundhedsvæsenet. Nationalt Genom Center sekretariatsbetjener styregruppen for implementering af personlig medicin samt en række arbejdsgrupper og advisory boards, som beskrevet nedenfor.

2.2 Ledelsesberetning

2.2.1 Årets faglige resultater

I 2021 trådte NGC's reviderede interne organisation og reviderede eksterne governance i kraft, ligesom den nationale infrastruktur for den kliniske gennemførelse af de 60 000 helgenomsekvensanalyser (WGS), der finansieres af Novo Nordisk Fonden (NNF), gik fra implementeringsfase til driftsfase. Den første patientgruppe er således i drift, og de 584 patientprøver, der blev sendt til NGC i 2021, blev alle behandlet i infrastrukturen, og data returneret til de rekvirerende klinikere i regionerne.

NGC's WGS Center og regionale eksperter har samarbejdet om at standardisere hele arbejdsgangen fra modtagelse af patientprøver, til levering af data til de kliniske afdelinger til fortolkning. Kliniske afdelinger i regionerne er blevet onboardet og uddannet i at bruge den nationale infrastruktur, herunder tre fortolkningsværktøjer, der leveres af NGC.

NGC har etableret særlige up-links til 4 regioner, der muliggør en sikker udveksling af data. Ved udgangen af december 2021 indeholdt den nationale genomdatabase i alt 2.805 genomer, hvoraf 584 blev processeret af NGC, og 2.221 blev indrapporteret af regioner. Der er videre etableret en back-up site på Statens Serum Instituts Campus med samme sikkerhedsniveau som HPC centeret på Risø.

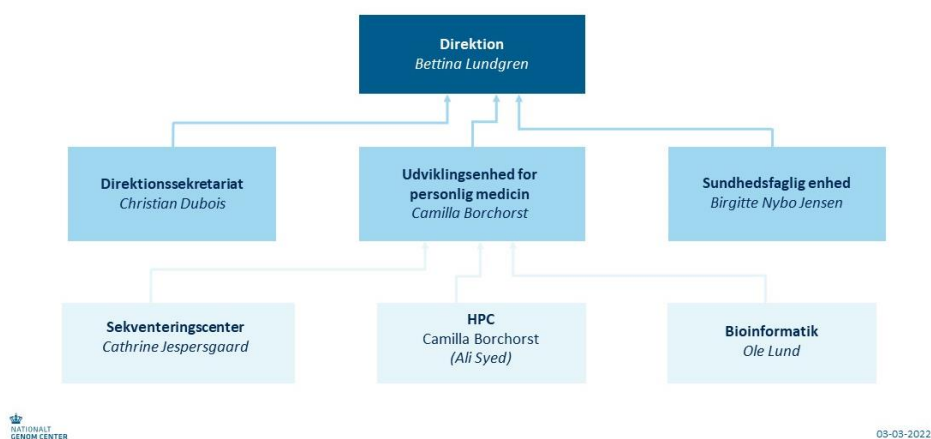
NGC's cloud-løsninger er blevet implementeret i infrastrukturen, hvilket gør det muligt for kliniske afdelinger og forskere at bruge infrastrukturen til at behandle deres egne data. Derudover er ledig kapacitet i infrastrukturen udbudt til strategiske partnere, herunder Lægemiddelstyrelsen, Sundhedsdatastyrelsen, Statens Serum Institut og Danmarks Statistik. Infrastrukturen er eksempelvis blevet anvendt til at analysere smitteudviklingen som reaktion på COVID-19-pandemien.

1. Governance

Den nye interne organisation og den mere enkle eksterne governancestruktur, der trådte i kraft i 2021, har bidraget til at skabe fremdrift i idriftsættelsen af den nationale infrastruktur.

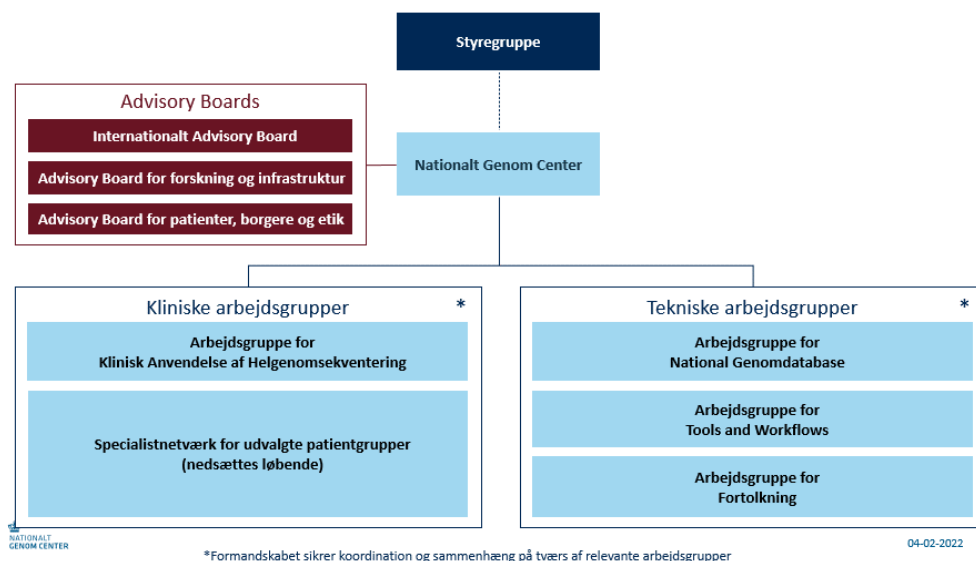
Figur 1. NGC intern organisation

NGC organisationsdiagram



Kilde: NGC

Figur 2. NGC ekstern governancestruktur



*Formandskabet sikrer koordination og sammenhæng på tværs af relevante arbejdsgrupper

Kilde: NGC

Den fortsatte opbygning af NGC som organisation, og som forudsat i NGCs bevillingsgrundlag har i 2021 ført til ansættelse af yderligere specialistkompetencer. Ved udgangen af december 2021 havde NGC således 71 medarbejdere, en stigning på 14 medarbejdere i forhold til december 2020. Derudover har NGC anvendt eksterne konsulenter til specialiserede projektopgaver, eller til opgaver, hvor det har vist sig svært at rekruttere egnet arbejdskraft, blandt andet inden for IT og informationssikkerhedsområdet.

Den øgede fokus på drift af infrastrukturen og klinisk implementering af WGS, samtidig med at NGC er en offentlig myndighed under Sundhedsministeriet, har medført et behov for en fortsat udvikling af de administrative og juridiske rammer og processer i NGC. NGC har derfor arbejdet på at styrke kapacitet, kompetencer og strukturer inden for bl.a. følgende områder:

- *Juridisk set-up* - compliance/GDPR, kontrakter, regulatorisk ramme for den nationale infrastruktur.
- *Support til forskere* - ansøgningsproces, vejledninger, økonomimodel, kontraktgrundlag.
- *Økonomi* - udvikling af budgettering og økonomistyring, udarbejdelse af prognoser for den samlede bevillingsperiode mv.
- *Kommunikation* – ny hjemmeside, årsdag for personlig medicin m.m.

2. Key performance indicators (KPI) for NGC

Nationalt Genom Center fastsatte i 2020 en række Key Performance Indicators (KPI) for løbende at kunne følge og kommunikere fremdrift på relevante områder. KPI'er for 2020 og 2021 fremgår af Tabel 1.

For 2021 kan følgende bl.a. fremhæves:

- Yderligere fem patientgrupper godkendt til implementering (6 i alt)
- Antal genomer i den Nationale Genom Database steg fra 748 i 2020 til 2.805 i 2021
- Antal brugere af NGCs infrastruktur er mere end fordoblet (280 i alt)
- Fire self-managed clouds i produktion
- NGC modtog otte forskningsansøgninger i pilotfase 1 i 2021

Tabel 1. KPI'er for Nationalt Genom Center, december 2021

Akkumulerede KPI'er	2020	2021
Patienter		
Antal patientgrupper i drift	1	1
Antal godkendte patientgrupper		5
Antal patientgrupper der afventer godkendelse		12
National High-Performance Computing		
Antal brugere på NGCs infrastruktur (klinikere og forskere)	121	280
Antal NGC-managed clouds	5	5
Antal self-managed clouds (strategiske samarbejdspartnere)	17	7
I produktion eksternt	1	4
Internt pipeline test clouds (udviklingsmiljø)	5	1
Clouds klar til brugere	11	2
Clouds til test	244	666

Oppe-tid	99,95%	99,92%
Antal pipelines	1	2
National Genom Database		
Genomer i databasen	748	2.805
Færdigkørte WGS'er udført af NGC	21	584
Indberetninger	727	2.221
Genomer indberettet af forskere	0	0
National Helgenomsekventering		
WGS'er til test	42	84
Fortolkningsværktøjer		
Varseq	x	X
Alamut Visual	x	X
HGMD (Human Genome Mutation Database)	x	X
Forskningssamfund		
Antal relevante forskningsansøgninger	0	8
Antal forskere med self-managed cloud pr. universitet eller region	0	1
Antal anderkendelser fra forskningspublikationer	0	0

* efter principal investigator's tilknytning

Udover KPIerne har NGC formuleret en række mål for 2021. Status på disse findes i tabel 2.

Tabel 2. Hovedmål for 2021 – status pr. december 2021

Mål	Status
Helgenomsekventering af patienter fra den første patientgruppe (børn og unge under 18 år med sjældne sygdomme) er i drift i første kvartal af 2021.	Opnået
NGC vil udpege specialistnetværk for at forberede inkludering af de pågældende patientgrupper. I alt forventer NGC, at 5000 patienter har haft gavn af NGC-infrastrukturen i 2021.	Delvist opnået; specialistnetværk udpeget. 584 WGS blev udført af NGC i 2021. De 5000 patienter er ikke nået, blandt andet på grund af langvarige patientgodkendelsesprocesser og udfordringer med databehandlersaftaler mellem regionerne*
En ny runde med centrale interessenter vil blive indledt for at udpege nye patientgrupper til WGS.	Opnået.
NGC's indberetnings set-up går i drift. Målet er at have 8000 genomer i NGC-databasen inden udgangen af året.	Delvist opnået; indberetnings set-up er i drift. 2805 genomer var lagret i National Genome Database ved udgangen af 2021. De 8000 genomer er ikke nået, blandt andet på grund af langvarige patientgodkendelsesprocesser og udfordringer med databehandlingsaftaler mellem regionerne*.
Forskningsinfrastrukturen – "NGC Private Cloud" – er i drift i 2021.	Opnået.
Den nye interne og eksterne styring er operationel og bemandet.	Opnået.
NGC fortsætter mod ISO 27001-certificering.	Opnået.

3. Status for udvælgelse, implementering og opfølgning på patientgrupper

I december 2020 udvalgte styregruppen for implementering af personlig medicin tolv patientgrupper til WGS. Tolv nationale specialistnetværk har i 2021 arbejdet på at beskrive kliniske indikationer og inklusionskriterier for deres respektive patientgruppe. Status per 31. december 2021 er, at én patientgruppe er idriftsat, mens yderligere fem patientgrupper er godkendt til implementering på den nationale infrastruktur for personlig medicin.

Parallelt hermed er der i 2021 gennemført endnu en udvælgelsesproces, som resulterede i, at styregruppen i december 2021 udvalgte yderligere otte patientgrupper til WGS. Der etableres nye nationale specialistnetværk i 2022 for de patientgrupper, som ikke umiddelbart kan integreres i allerede eksisterende specialistnetværk. Patientgrupper udvalgt til WGS, specialistnetværkenes forventede behov for antal WGS per patientgruppe samt implementeringsstatus fremgår af tabel 3.

Tabel 3. Fordeling af specialistnetværkernes forventede behov for antal WGS per patientgruppe

Patientgruppe	Specialistnetværkernes forventede behov for antal WGS indtil medio 2024	Implementeringsstatus
0. Børn og unge med sjældne sygdomme (pilot netværk)	9.775	I drift
1. Børn og unge med kræft	2.450	Godkendt (Nov 21)
2. Arvelige hæmatologiske sygdomme	849	Godkendt (Dec 21)
3. Endokrinologiske patienter	1.524	Godkendt (Dec 21)
4. Unge voksne og arvelig kræft	7.320	Anbefaling under forberedelse
5. Primær immundefekt	2.125	Godkendt (Dec 21)
6. Arvelige hjertesygdomme	3.625	Godkendt (Dec 21)
7. Psykiatri (børn og unge)	3.000	Anbefaling under forberedelse
8. Nyresvigt	1.300	Anbefaling under forberedelse
9. Uhelbredelig kræft	49.040	Anbefaling under forberedelse
10. Hæmatologisk kræft	4.000	Anbefaling under forberedelse
11. Neurogenetiske patienter	5.100	Anbefaling under forberedelse
12. Føtal medicin	9.000	Anbefaling under forberedelse
13. Sjældne sygdomme hos børn og voksne*	Under revision in the specialist network	Anbefaling under forberedelse
14. Oftalmology	1.000	Anbefaling under forberedelse

15. Audiogenetik	770	Anbefaling under forberedelse
16. Arvelige hudsygdomme	1.500	Anbefaling under forberedelse
17. Arvelige kolestatisk leversygdomme	900	Anbefaling under forberedelse
Total**	103278	

*patientgruppe er sammenlagt med børn og unge med sjældne sygdomme.

** Det totale antal WGS'er er et estimat baseret på arbejdet i specialistnetværkene og vil ændre sig over tid.

Styregruppen for implementering af personlig medicin skal, som én af flere opgaver, følge implementeringen af de udvalgte patientgrupper. Den løbende evaluering af diagnostisk værdi og klinisk effekt af WGS skal desuden danne grundlag for styregruppens forberedelse af overgangen fra udløb af Novo Nordisk Fondens bevilling i 2024 til eventuel fortsat regional drift af de enkelte patientgrupper. En generel model for evaluering af diagnostisk værdi og klinisk effekt fremgår af tabel 4. NGC og regionerne forventes at operationalisere modellen i løbet af første halvår 2022.

Tabel 4. Evaluering af diagnostisk værdi og klinisk effekt af WGS

Evalueringsparameter	Datakilde	Frekvens	Format
Antal helgenomsekventering per indikation/patientgrupper/region	NGC	Løbende	Punkt ved styregruppemøder
Diagnostisk værdi* per indikation/patientgruppe	Regionerne	Årligt	Punkt på styregruppemøde/ specialistnetværkenes afrapportering
Klinisk effekt**	Regionerne	Årligt (første gang et år efter igangsættelse af patientgruppen)	Punkt på styregruppemøde/ specialistnetværkenes afrapportering
Supplerende baggrundsoplysninger***	NGC/specialistnetværk	Årligt	Del af specialistnetværkets afrapportering

*Diagnostisk værdi: Fund af formodentligt patogene og patogene genvarianter.

**Klinisk effekt: Fx at få stillet en diagnose, at få tilbudt ændret individuel medicinsk behandling, udredningsforløb, prognose eller forbedret rådgivning.

***Baggrundsoplysninger: Fx om forskning i anvendelse af helgenomsekventering og international erfaring med klinisk anvendelse af helgenomsekventering.

4. Udvikling og drift af den nationale infrastruktur for personlig medicin

4.1 Klinisk Infrastruktur

I 2021 færdiggjorde NGC etableringen af den nationale infrastruktur for den kliniske implementering af de 60.000 WGS analyser finansieret af Novo Nordisk fonden. Den første patientgruppe er i drift, og alle patientprøver, som de 584 prøver blev sendt til NGC i 2021, blev analyseret i infrastrukturen, og data returneret til de rekvirerende klinikere.

Højdepunkter i 2021:

- Standardisering af hele workflowet, fra modtagelse af patientprøver til levering af data til de kliniske afdelinger til fortolkning, i tæt samarbejde mellem NGC og regionale eksperter

- En standardkontrakt til samarbejde med eksterne parter (ex. klinikere, forskere og strategiske partnere) er blevet udarbejdet i tæt samarbejde med Kammeradvokaten
- Implementering af bioinformatisk pipeline og fortolkningsværktøjer for at kunne understøtte de første patientgrupper (germline) i det kliniske workflow.
I NGC germline analyser er følgende implementeret: enkel nukleotidvarianter (SNV), indsættelser og sletninger (indel) og kopinummervarianter (CNV). CNV registreres af følgende værktøjer: CVNnator, Manta, Delly and Lumpy. NGC germline analyser er – som de første i Danmark – baseret på hg38 som referencegenom.
- Forberedelse af pipelines og fortolkningsværktøjer for at kunne understøtte indkommende patientgrupper, som kræver somatisk og RNA analyser
- Etablering af en fysisk separat back-up af data for at kunne være i stand til at genskabe data i tilfælde af en hændelse.
- Implementering af NGC cloud løsninger. Disse cloud løsninger vil fremadrettet være platformen hvorfra forskere og klinisk personale på en sikker måde kan få adgang til genom data.
- Etablering af rammer for standardisering og kvalitetssikring af patientprøver, inklusiv indledning af akkrediteringsprocesser (DANAK).
- Færdiggjort udbud og igangsat implementering af Lab Information Management System (LIMS) i det Nationale WGS Center, for at kunne understøtte standardiseret og effektive arbejdsgange i de to NGC laboratorie faciliteter.
- Forbedring af rammer for datasikkerhed, ex. firewall, værktøjer og pseudonomisering af data.
- Etablering af sikre up-links til 4 af 5 regioner

Ledig kapacitet i infrastrukturen tilbydes kliniske afdelinger. Via NGC cloud-løsninger kan kliniske afdelinger bruge infrastrukturen til at få adgang til NGC's kliniske tjenester og/eller arbejde på deres egne data. Pilotprojekter er blevet gennemført med kliniske afdelinger fra alle fem regioner i 2021, og der er indledt kontraktforhandlinger.

4.2 Forskningsinfrastruktur

Selvom det primære fokus i NGC er klinisk orienteret, tilbydes ledig kapacitet i infrastrukturen også til forskere og strategiske partnere til forskning og analyse. I begyndelsen af året lancerede ”NGC’s Forskerservice” en række pilotprojekter, for at teste det administrative set-up for forskningsadgangen til infrastrukturen. Resultatet er en grundig og brugervenlig ansøgningsproces inklusiv en standard kontraktskabelon, en prismodel og en produktionsbeskrivelse baseret på brugerbehov.

Det komplette set-up bliver på nuværende testet, evalueret og implementeret. Processen vil fortsætte i 2022. Retningslinjer, prismodel og procedure for ”NGC’s Forskerservice” er etableret i overensstemmelse med de løsninger, som tilbydes af andre myndigheder, der giver adgang til sundhedsdata.

4.2.1 Strategisk forskningssamarbejde

NGC samarbejder med en række strategiske partnere, herunder Lægemiddelstyrelsen, Sundhedsdatastyrelsen, Statens Serum Institut og Danmarks statistik. Styrelserne bruger ledig kapacitet i infrastrukturen til større forskningsprojekter, som inkluderer store mængder heterogene data fra diverse kilder, som kræver en stor

infrastruktur med betydelig computerkraft. Bl.a. har NGC's infrastruktur været anvendt af sundhedsmyndigheder til analyse af infektions mønstre i relation til COVID-19 pandemien.

NGC deltager aktivt i regeringens initiativ "Bedre Brug af Sundhedsdata", især ifm. den strategiske prioritering af etableringen af national sundhedsdataanalyseplatform.

5. Informationsikkerhed og compliance

Nationalt Genom Center har i 2021 fokuseret på den videre udvikling af rammer og strukturer for informationsikkerhed, cybersikkerhed og beskyttelse af persondata (GDPR). NGC's compliance team har, sammen med eksterne konsulenter, bl.a. udviklet nye politikker, beskrevet roller og ansvar, implementeret kontroller i driften, gennemført risikoanalyser af infrastrukturen mv.

Der arbejdes endvidere på en ny opdatering af konsekvensanalyse vedrørende databeskyttelse (DPIA 3.0), ISO certificering (ISO 27701 og 27001) samt opnåelse af revisionserklæringer for informationsikkerhed og persondatabeskyttelse (ISAE 3402 type-2 ISAE 3000).

6. Nationalt Genom Centers årsmøde for personlig medicin 2021

Nationalt Genom Center afholdte årsmøde for personlig medicin i Danmark den 15. september 2021, med mere end 400 deltagere. Årsmødets fokus var de fremadrettede faglige perspektiver for udviklingen af personlig medicin. På mødet deltog nogle af de dygtigste nationale og internationale eksperter inden for personlig medicin og centrale aktører i det danske sundhedsvæsen.

2.2.2 Økonomiske resultater

De økonomiske hoved- og nøgletal for 2021 fremgår af tabel 5.

Tabel 5. Nationalt Genom Centers hoved- og nøgletal 2021

Hovedtal (mio. kr.)	2020	2021	2022
Resultatopgørelse			
Ordinære driftsindtægter	-30,0	-30,8	-34,6
Ordinære driftsomkostninger	133,9	205,1	303,2
Resultat af ordinær drift	103,9	174,3	268,6
Resultat før finansielle poster	-1,2	1,9	0,0
Årets resultat	-1,1	2,0	0,0
Balance			
Anlægsaktiver (ekskl. statsforskrivning)	13,4	21,4	64,5
Omsætningsaktiver (ekskl. likvider)	22,9	82,1	82,1
Egenkapital	-2,6	-0,6	-0,6
Langfristet gæld	-13,3	-21,3	-64,5
Kortfristet gæld	-135,1	-158,6	-158,6
Finansielle nøgletal			
Udnyttelsesgrad af lånerammen, pct.	41,6	35,7	100
Bevillingsandel	100%	98,8%	93%
Personaleoplysninger			
Antal årsværk ¹	45,1	62,2	75,0
Årsværkspris kr. ¹	0,7	0,7	0,7

Lønsumsloft	21,3	20,1	20,4
Lønforbrug ¹	33,7	43,3	52,4
Udvalgte KPI'er			
Antal sygefraværsdage pr. fuldtidsansat i alt ²	4,1	3,0	
Antal sygefraværsdage pr. fuldtidsansat u. langtidssygemelding	2,3	3,0	

Anm.: Der kan forekomme afrundinger

Note 1: Inkl. uk. 97.

Note 2: Fuldtidsansatte, ekskl. Corona- og graviditetsbetinget sygdom

Kilde: Statens Koncern System (SKS), NGC Grundbudget 2022, HR-nøgletal 2021 baseret på ISOLA

Årets resultat

Årets resultat for 2021 for Nationalt Genom Center er på -2,0 mio. kr. Merforbruget i 2021 skyldes ekstra ordinære omkostninger forbundet med indretning og indflytning i nye kontorlokaler. Derudover er der et merforbrug på kommunikation, primært i forbindelse med opsætning og implementering af intranet. Merforbruget skyldes endvidere at der har været behov for konsulentbistand til en række opgaver, bl.a. fra Kammeradvokaten, samt at udgifterne til koncernfælles poster så som Statens IT er steget pga. et stigende antal medarbejdere.

Ift. delregnskab 197 var budgetrammen i 2021 på 195,6 mio. kr. for drift og løn. Det samlede forbrug var 141,3 mio. kr., hvilket således giver et mindreforbrug på ca. 54,3 mio. kr. ift. budgetrammen. På driftsrammen var der et mindreforbrug på 40,9 mio. kr., hvilket primært skyldes forsinkelser i modtagelse af de 60.000 WGS-analyser fra regionerne. Det forventede antal WGS-analyser i 2021 var 5.000, men NGC modtog kun genomdata til 584 WGS-analyser i 2021. På lønrammen var der et mindreforbrug på i alt 13,4 mio. kr. De specialiserede opgaver i NGC kræver højt kvalificerede medarbejdere, og NGC har været nødsaget til at bruge eksterne konsulenter i løbet af 2021 for at få kvalificerede ressourcer. NGC har stadig ledige stillinger at besætte og fortsætter sin søgen efter flere medarbejdere for at sikre en fortsat fremgang i løsningen af NGC's opgaver.

Resultatopgørelse

Finanslovsbevillingen for 2021 var oprindeligt på 29,7 mio. kr. Hertil er tillagt to tillægsbevillinger vedr. overførsel af midler vedr. strategi for life science samt fordeling af midler fra SDS som følge af ny Koncern-IT model på i alt 0,7 mio. kr. Årets finanslovsbevilling bliver derved på 30,4 mio. kr. Tidligere finansårs rammereduktioner vedr. konsulentbesparelser, Statsligt indkøbsprogram mv. er indarbejdet i den oprindelige bevilling primo 2021 på 29,7 mio. kr.

Andre driftsindtægter stammer primært fra tilskudsfinansierede aktiviteter fra Novo Nordisk Fonden, der i alt medfinansierer Nationalt Genom Centers arbejde med personlig medicin med knap 1 mia. kr. frem til og med 1. halvår af 2024. I 2022 forventes en øget aktivitet vedr. arbejdet med personlig medicin. Der vil derfor blive afregnet en større andel af bevillingen fra Novo Nordisk Fonden til at dække de øgede udgifter.

Balance

Aktiverne består primært af inventar og it-udstyr, erhvervede koncessioner, licenser mv. ved opbygning og driften af det Nationale HPC Center, herunder serverrum samt aktiviteter i forbindelse hermed.

Passiver består primært af gæld som følge af tilgodehavender fra Novo Nordisk Fondens bevilling.

Finansielle nøgletal

Der er en udnyttelsesgrade på 35,7 pct. af lånerammen. Lånerammen er nedskrevet i 2021 pga. koncernfælles udnyttelse af ministerområdets låneramme. Man kan derfor ikke sammenligne 2020 og 2021. Anlægsaktiverne vedrører primært bevillingen fra Novo Nordisk Fonden og indgår derfor ikke i opgørelsen af lånerammen, da disse regnskabsmæssigt håndteres som donationer.

Neutralisering af årets afholdte udgifter på Novo Nordisk Fondsbevillingen foretages ved postering som ”andre indtægter”.

Personaleoplysninger

Stigningen i det forventede antal årsværk til 2022 er primært udgjort af ansættelser under Novo Nordisk Fondsbevillingen.

2.2.2.1 Hovedkonti

Hovedkonti i NGC fremgår af nedenstående tabel 6. Heraf fremgår det, at der har været et nettomerforbrug på godt 2 mio. kr. i forhold til året bevilling.

Tabel 6. Nationalt Genom Centers hovedkonto (mio. kr.)

Hovedkonto	Bevillingstype		FL-Bev.	TB.-Bev.	FL+TB	Regnskab	Overført overskud
16.11.37	Driftsbev.	Udgifter	29,7	0,7	30,4	205,1	-174,7
		Indtægter	0,0	0,0	0,0	-172,7	172,7
Nettoresultat/overført overskud			29,7	0,7	30,4	32,4	-2,0

Kilde: Statens Koncern System (SKS)

2.3 Kerneopgaver

Nationalt Genom Centers opgaver og ressourceforbrug i 2021 i henhold til Finanslovens tabel 6 fremgår af nedenstående tabel 7.

Tabel 7: Sammenfatning af økonomi for Nationalt Genom Centers opgaver

Opgave (mio. kr.)	Bevilling (FL+TB)	Øvrige indtægter	Omkostninger	Andel af årets overskud
0. Generel ledelse og administration	-11,8	-5,7	32,8	15,3
1. National infrastruktur og samarbejde om Personlig Medicin	-18,6	-167,0	172,3	-13,3
I alt	-30,4	-172,7	205,1	-2,0

Kilde: NS, NGC budget

Opgave 0. Generelle fællesomkostninger

Udgifter til generelle fællesomkostninger kan primært henføres til Direktion og stabsfunktion, drift af hjemmeside og intranet, økonomistyring, juridisk bistand, kommunikation og generel administration, bidrag til administrative fællesskaber, regnskab og tilskudsadministration af Novo Nordisk Fondens bevilling mv.

Opgave 1. National infrastruktur og samarbejde om Personlig Medicin

Nationalt Genom Center har ansvaret for national koordinering, standardisering og understøttelse af den kliniske anvendelse af personlig medicin i sundhedsvæsenet til gavn for patienterne, herunder det Nationale Center for Helgenomsekventering. Desuden er Nationalt Genom Center ansvarlig for at udvikle nationalt samarbejde om den kliniske fortolkning af genomdata og nationalt samarbejde om udviklingen af indholdet

af nationale vidensdatabaser. Nationalt Genom Center har ligeledes ansvaret for at sekretariatsbetjene Styregruppen for Implementering af Personlig Medicin.

2.4 Målrapportering

Nationalt Genom Center har endnu ikke haft en resultatkontrakt med Sundhedsministeriet. Det skyldes dels, at Nationalt Genom Center først blev oprettet i maj 2019, dels at resultatkontrakterne udgik i 2020 og 2021 på Sundhedsministeriets område pga. COVID-19.

Overordnet har Nationalt Genom Center i løbet af kort tid efter oprettelsen formået at etablere en ny organisation og ansat en række af de forventede og planlagte bemandinger med succes, hvorfor der er skabt et solidt fundament for arbejdet med personlig medicin.

I 2021 har NGC endvidere færdiggjort etableringen den nationale infrastruktur for den kliniske implementering af 60.000 helgenomsekventeringer i sundhedsvæsenet, som er finansieret af Novo Nordisk Fonden.

Den første patientgruppe er i drift og alle patientprøver som NGC modtog i 2021 blev analyseret i infrastrukturen, og data returneret til de rekvirerende afdelinger.

2.5 Forventninger til det kommende år

I 2022 fortsætter Nationalt Genom Center arbejdet med at tilvejebringe en state-of-the-art informationsinfrastruktur for personlig medicin.

Nationalt Genom Centers mål for 2022 er følgende:

- Alle patientgrupper er i drift eller igangsat
- 16.000 genetiske analyser fra patienter er i genom databasen
- 370 brugere er på NGC's infrastruktur
- Der er fastlagt en proces for, hvordan forskere kan indberette genetiske analyser efter national metode/standard fra forskningsprojekter
- ISO 27701 certificering opnået

NGC har pr. 1. januar 2022 et budget på 303,2 mio. kr. i 2022. Det fordeler sig med hhv. 32,2 mio. kr. på finansloven samt 271,0 mio. kr. på NNF-bevillingen og øvrige indtægter.

Tabel 8. Forventninger til det kommende år

(mio. kr., årets priser)	Regnskab 2021	Grundbudget 2022
Bevilling og øvrige indtægter	-203,1	-303,2
Udgifter	205,1	303,2
Resultat (merforbrug)	2,0	0,0

Kilde: Statens Koncern System (SKS), NGC Grundbudget 2022.

3 Regnskab

3.1 Anvendt regnskabspraksis

Regnskabet for 2021 er aflagt efter regler og principper i bekendtgørelse nr. 116 af 19. februar 2018 om statens regnskabsvæsen mv. og de nærmere retningslinjer i Økonomisk Administrativ Vejledning. Der er anvendt tal fra Statens Koncern System, Statens Budgetsystem og Navision Stat.

Regeringen besluttede med aktstykket 114 af 20. marts 2020 at give statsinstitutionerne adgang til at forudbetale for enkeltleverancer på 1 mio.kr. (ekskl. moms) eller derunder, for at skabe øget likviditet hos leverandørerne. Adgangen til at forudbetale blev forlænget og har været gældende hele år 2021. Den er dog ophørt pr. 1. januar 2022. Det bemærkes, at kun få leverandører har benyttet sig af muligheden for at modtage en forudbetaling.

3.2 Resultatopgørelse

Resultatopgørelsen omfatter § 16.11.37. Nationalt Genom Center, jf. tabel 9.

Tabel 9. Resultatopgørelse

Resultatopgørelse (mio. kr.)	R 2020	R 2021	Grundbudget 2022
Ordinære driftsindtægter			
Bevilling	-30,0	-30,4	-32,2
Reserveret af indeværende års bevilling		0,0	
Anvendt af tidl. Års reserverede bevilling		0,0	
Indtægtsført bevilling i alt	-30,0	-30,4	-32,2
Salg af varer og tjenesteydelser		-0,4	-2,4
Tilskud til egen drift		0,0	
Gebyrer		0,0	
Ordinære Driftsindtægter i alt	-30,0	-30,8	-34,6
Ordinære driftsomkostninger			
Forbrugsomkostninger i alt	2,8	2,7	4,3
Ændring i lagre	0,0	0,0	
Forbrugsomkostninger	0,0	0,0	0,0
Husleje	2,8	2,7	4,3
Personaleomkostninger i alt	33,7	43,3	55,0
Lønninger	29,8	38,0	48,5
Pension	4,5	5,8	7,4
Lønrefusion	-0,6	-0,5	-0,9
Årets af- og nedskrivninger	0,0	0,1	0,2
Af- og nedskrivninger	0,0	0,1	0,2
Andre ordinære driftsomkostninger	93,4	155,0	239,7
Andre ordinære driftsomkostninger	93,4	155,0	239,7
Internt køb af varer og tjenesteydelser	4,1	3,9	3,9
Internt køb af varer og tjenesteydelser	4,1	3,9	3,9
Ordinære Driftsomkostninger i alt	133,9	205,1	303,1

Resultat af ordinær drift	103,9	174,3	268,5
Andre driftsposter	-105,0	-172,3	-268,6
Andre driftsindtægter			
Andre driftsomkostninger	0,0	0,0	0,0
Resultat før finansielle poster	-1,2	1,9	-0,1
Finansielle poster	0,0	0,0	0,0
Finansielle Indtægter			
Finansielle omkostninger	-0,1	0,1	0,1
Resultat før ekstraordinære poster	-1,1	2,0	0,0
Ekstraordinære poster	0,0	0,0	0,0
Ekstraordinære indtægter			
Ekstraordinære omkostninger	0,0	0,0	0,0
Årets resultat	-1,1	2,0	0,0

Anm.: Der kan forekomme afrundinger

Kilde: Statens Koncern System (SKS), NGC Grundbudget 2022.

Det samlede økonomiske resultat for 2021 udviser et nettomerforbrug på 2,0 mio. kr. Merforbruget skyldes, at der i opbygningsfasen af styrelsen, har været ekstra ordinære omkostninger forbundet med indretning og indflytning i nye kontorlokaler, samt omkostninger forbundet med indfasning af nye medarbejdere. Derudover er der et merforbrug på kommunikation, primært i forbindelse med opsætning og implementering af intranet. Merforbruget skyldes endvidere at der har været behov for konsulentbistand til en række opgaver, bl.a. fra Kammeradvokaten samt at udgifterne til koncern-fælles poster så som Statens IT er steget pga. det stigende antal medarbejdere.

Stigningen i personaleomkostningerne sammenlignet med tidligere regnskabsår, er primært drevet af en række forventede ny ansættelser på Novo Nordisk Fondsbevillingen.

Tilsvarende gælder det, at som følge af den øgede driftsaktivitet på Novo Nordisk fonds bevillingen i 2021, vil posten vedr. ”Andre driftsindtægter” tilsvarende blive forøget, idet der er en direkte sammenhæng imellem afholdelsen af omkostninger fra fondsbevillingen og den tilsvarende løbende inddækning via tilskudsfinansiering fra fondsbevillingen. Det bemærkes, at der efter årsafslutning er konstateret en fejl i periodisering af det forventede forbrug imellem regnskabsåret 2021 og 2022 for UK 97. Periodiseringsfejlen medfører, at posterne vedr. ”Andre ordinære driftsomkostninger” samt ”Andre driftsindtægter” skulle have været godt 10,8 mio. kr. højere (dvs. hhv. 250,5 mio. kr. og -279,4 mio. kr.). Fejlen påvirker ikke årets resultat/resultatdisponeringen og rettes i 2022 regnskabet.

Resultatdisponeringen for 2021 fremgår af tabel 10. Heraf fremgår det, at et nettomerforbruget på 2,0 mio. kr. i 2021 disponeres til modregning i tidligere års overførte akkumulerede overskud på tilsvarende 2,0 mio. kr. Ultimo 2021 vil saldo for NGC’s egenkapital, således være på 0,6 mio. kr. (inkl. Statsforskrivningen).

Tabel 10. Resultatdisponering

Resultatdisponering (mio. kr.)	2021
Årets resultat til disponering	-2,0
Disponeret til bortfald	
Disponeret til reserveret egenkapital (båndlagt)	0,0

Disponeret til udbytte til statskassen	0,0
Disponeret til overført overskud (merforbrug)	-2,0

Anm.: Der kan forekomme afrundinger

Kilde: Statens Koncern System (SKS), FL21

3.3 Balancen

Balancen omfatter § 16.11.37. Nationalt Genom Center, jf. tabel 11. Balancen udgør 180,5 mio. kr. i 2021.

Tabel 11. Balancen

Aktiver (mio. kr., årets priser)	2020	2021	Passiver (mio. kr., årets priser)	2020	2021
<u>Anlægsaktiver</u>			<u>Egenkapital</u>		
Immaterielle anlægsaktiver			Reguleret egenkapital (startkapital)	0,6	0,6
Færdiggjorte udviklingsprojekter Erhvervede koncessioner mv.	0,2	0,1	Overført overskud	2,0	0,0
	3,5	2,0	Egenkapital i alt	2,6	0,6
Immaterielle anlægsaktiver i alt	3,7	2,1	<u>Langfristede gældsforpligtelser</u>		
<u>Materielle anlægsaktiver</u>			FF4 Langfristet gæld	0,2	0,3
Inventar og IT-udstyr	9,7	19,3	Donationer	13,1	21,0
Materielle anlægsaktiver i alt	9,7	19,3	Langfristede gældsforpligtelser i alt	13,3	21,3
<u>Finansielle anlægsaktiver</u>					
Statsforskrivning	0,6	0,6			
Finansielle anlægsaktiver i alt	0,6	0,6			
Anlægsaktiver i alt	14,0	22,0	<u>Kortfristede gældsforpligtelser</u>		
<u>Omsætningsaktiver</u>			Leverandører af vare- og tjenesteydelser	0,2	61,6
Tilgodehavender	11,8	52,8	Anden kortfristet gæld	1,0	0,6
Periodeafgrænsningsposter	11,1	29,4	Skyldige feriepenge	2,2	3,0
Omsætningsaktiver ex. likvider i alt	22,9	82,1	Igangv. arbejder for fremmed regning - forpl.	93,2	84,1
<u>Likvide beholdninger</u>			Periodeafgrænsningsposter, forpligtelser	35,9	9,3
FF5 Uforrentet konto	99,5	114,2	Kortfristede gældsforpligtelser i alt	135,1	158,6
FF7 Finansieringskonto	14,7	-37,9	Gældsforpligtelser i alt	148,4	179,8
Andre likvider	0,0	0,0			
Likvide beholdninger i alt	114,2	76,3	Passiver i alt	151,0	180,5
Omsætningsaktiver i alt	137,1	158,5			
Aktiver i alt	151,0	180,5			

Anm.: Der kan forekomme afrundinger

Kilde: Statens Koncern System (SKS)

Aktiver

Aktiver fordeler sig med 22,0 mio. kr. på anlægsaktiver og 158,5 mio. kr. på omsætningsaktiver.

Anlægsaktiver

Anlægsaktiver indeholder hovedsageligt investeringer i hjemmeside, licenser til software og fortolkningsværktøjer, indkøb af it-udstyr til sikkerhed vedr. supercomputer mv.

Likvide beholdninger

FF7 Finansieringskonto er en kassekredit, der anvendes til finansiering af driften, herunder løn, husleje, varekøb mv. og er derfor en teknisk mellemregningskonto, der ligeledes fremgår på passivside af balancen.

Passiver

Passiverne i balancen ultimo 2021 fordeler sig med en egenkapital på 0,6 mio. kr. (inkl. statsforskrivning/startkapital) og en gæld på 179,8 mio.kr.

Egenkapital

Egenkapitalen, inkl. statsforskrivning, pr. 31. december 2020 var på 2,6 mio.kr. Årets merforbrug på 2,0 mio. kr. er medvirkende til, at egenkapitalen formindskes ultimo 2021.

Langfristet gæld

Der har fra 2020 til 2021 været en tilvækst under den langfristede gæld som følge af øgede IT-udstyr anskaffelser til opbygning af HPC-infrastrukturen. Anskaffelserne er finansieret ved donerede midler fra Novo Nordisk fonden.

Kortfristet gæld

Den væsentligste ændring i forhold til 2020 vedrører stigningen i udestående betalinger til leverandører ved årsafslutningen. Stigningen skyldes primært, at NGC i december modtog opkrævninger fra hhv. Danmarks Tekniske Universitet samt Rigshospitalet m.fl. for ydelser leveret i 2021. Betalingen af disse opkrævninger er foretaget i løbet januar 2022, hvormed saldoen på kreditsamlekontiene er blevet nedbragt til ca. 1,3 mio. kr.

Det bemærkes ift. UK 97 vedr. NNF-bevillingen, at der efter regnskabsluk er konstateret en fejl med periodisering af det forventede forbrug imellem regnskabsåret 2021 og 2022. Periodiseringsfejlen medfører, at ”periodeafgrænsningsposter” på aktiv-siden i balancen skal være godt 18,5 mio. kr. og ”igangv. arbejder for fremmed regning- forpl.” på passiv-siden skal være 73,3 mio. kr. Fejlen påvirker ikke årets resultat/resultatdisponeringen, og den rettes i regnskabet for 2022.

3.4 Egenkapitalforklaring

Tabel 12 indeholder en specificering og forklaring af egenkapitalen. Egenkapitalen ultimo 2020 udgjorde et overskud på 2,6 mio. kr., hvilket er sammensat af den regulerede egenkapital på 0,6 mio. kr. og det akkumulerede resultatet for 2019 og 2020 på 2,0 mio. kr. Merforbruget i 2021 på 2,0 mio. kr. bevirker, at den egenkapitalen reduceres til 0,6 mio. kr. ultimo 2021 (inkl. statsforskrivningen/reguleret egenkapital).

Tabel 12. Egenkapitalforklaring

Egenkapital (mio. kr.)	2020	2021
Egenkapital primo		
Reguleret egenkapital primo	0,0	0,6

Ændring i reguleret egenkapital	0,6	0,0
Reguleret egenkapital ultimo	0,6	0,6
Overført overskud primo	0,9	2,0
Regulering af det overførte overskud	0,0	0,0
Overført fra årets resultat	1,1	-2,0
Overført overskud ultimo	2,0	0,0
Egenkapital ultimo	2,6	0,6

Anm.: Der kan forekomme afrundinger
 Kilde: Statens Koncern System (SKS)

3.5 Likviditet og låneramme

Af tabel 13 fremgår udnyttelsesgraden af lånerammen, som er 35,7 pct. pr. 31. december 2021. Disponeringsreglerne i relation til overholdelse af lånerammen er dermed overholdt.

Der er en række donerede aktiver finansieret af Novo Nordisk Fondsbevillingen, som ikke påvirker lånerammeudnyttelsen. De resterende anlægsaktiver inden for det ordinære lånerammeloft vedr. anskaffelse af hjemmeside, og videokonferenceudstyr mv. og har en bogført værdi ultimo 2021 på godt 0,4 mio.kr.

Bemærk i øvrigt, at lånerammen er midlertidigt nedskrevet i 2021 pga. koncernfælles udnyttelse af ministerområdets låneramme. Lånerammen for Nationalt Genom Center udgør normalt 5 mio. kr. årligt.

Tabel 13. Udnyttelse af låneramme

(mio.kr)	2021
Sum af im- og materielle anlægsaktiver (excl. donerede anlægsakt.)	0,4
Låneramme	1,2
Udnyttelsesgrad i pct.	35,7

Anm.: Der kan forekomme afrundinger
 Kilde: Statens Koncern System (SKS)

3.6 Opfølgning på lønsumsloft

Af tabel 14 fremgår opfølgning af forbrug af lønsumsloft på § 16.11.37. Nationalt Genom Center. Det fremgår, at lønudgifterne – inden for lønsumsloftet på UK 10 - i 2021 har været på 17,8 mio. kr. Lønsumsloftet er på 20,1 mio. kr. i 2021, og der har således ikke været én fuldt udnyttelse af lønsumsrammen i året. Den manglende udnyttelse af lønsumsloftet i 2021 skyldes forsinkelse i nye ansættelser og genbesætning af vakancer. Derudover er lønomkostninger til den sundhedsfaglige enhed overført til delregnskab 197.

Tabel 14. Opfølgning på lønsumsloft

Opfølgning på lønsumsloft (mio.kr.)	§ 16.11.37.
Lønsumsloft FL	20,1
Lønsumsloft inkl. TB/aktstykker	0,0
Lønforbrug under lønsumsloft	17,8
Difference (mindreforbrug)	2,3
Akk. Opsparing ult. 2020	3,9
Akk. Opsparing ult. 2021	6,2

Anm.: Der kan forekomme afrundinger

Kilde: Statens Koncern System (SKS)

3.7 Bevillingsregnskab

Af tabel 15 fremgår bevillingsregnskabet indeholdende indtægter og udgifter på hovedkontoniveau, som er opgjort i bevillingsafregningen på § 16.11.37. Nationalt Genom Center. Merforbruget på 2,0 mio. kr. videreføres ultimo 2021, som en regulering af det overførte overskud under egenkapitalen.

Tabel 15. Bevillingsregnskab

Hovedkonto	Navn	Bevillingstype	(Mio. kr.)	Bevilling	Regnskab	Afvigelse	Videreførelse Ultimo
16.11.37	Nationalt Genom Center	Driftsbev.	Udgifter	30,4	205,1	-174,7	
			Indtægter	0,0	-172,7	172,7	
Nettoresultat/overført overskud				30,4	32,4	-2,0	-2,0

Anm.: Der kan forekomme afrundinger

Kilde: Statens Koncern system (SKS)

4 Bilag

4.1 Noter til resultatopgørelse og balance

Tabel 16. Note 1. Immaterielle anlægsaktiver (mio.kr.)

	Færdiggjorte udv. projekter	Erhvervede koncessioner mv.	I alt
Kostpris primo 2021	0,3	5,8	6,1
Tilgang	0,0	0,6	0,6
Afgang	0,0	0,0	0,0
Kostpris pr. 31.12.2021	0,3	6,3	6,6
Akkumulerede afskrivninger	-0,2	-4,4	-4,5
Akkumulerede nedskrivninger	0,0	0,0	0,0
Akkumulerede af- og nedskrivninger pr. 31.12.2021	-0,2	-4,4	-4,5
Regnskabsmæssig værdi pr. 31.12.2021	0,1	2,0	2,1
Årets afskrivninger	-0,1	-2,1	-2,1
Årets nedskrivninger	0,0	0,0	0,0
Årets af- og nedskrivninger	-0,1	-2,1	-2,1

Anm.: Der kan forekomme afrundinger

Kilde: Statens Koncern System (SKS)

Tabel 17. Note 2. Materielle anlægsaktiver (mio. kr.)

	IT-udstyr	I alt
Kostpris primo 2021	13,1	13,1
Tilgang	15,8	15,8
Afgang	0,0	0,0
Kostpris pr. 31.12.2021	28,9	28,9
Akkumulerede afskrivninger	-9,6	-9,6
Akkumulerede nedskrivninger	0,0	0,0
Akkumulerede af- og nedskrivninger pr. 31.12.2021	-9,6	-9,6
Regnskabsmæssig værdi pr. 31.12.2021	19,3	19,3
Årets afskrivninger	-6,2	-6,2
Årets nedskrivninger	0,0	0,0
Årets af- og nedskrivninger	-6,2	-6,2

Anm.: Der kan forekomme afrundinger

Kilde: Statens Koncern System (SKS)

4.2 Indtægtsdækket virksomhed

Tabel 18 viser hvordan ydelser, videresolgt af NGC som indtægtsdækket virksomhed, er prisfastsat i 2021. Det fremgår, at der er balance imellem omsætning og omkostninger i 2021. Det bemærkes, at 2021 er første år, hvor NGC i begrænset omfang har bedrevet indtægtsdækket virksomhed.

Der er således kun indgået aftale med én kunde, Sundhedsdatastyrelsen vedr. afvikling af databasekørsler, der danner baggrund for de daglige smittetal, Coronaopsporing mm. Tilsvarende har den indtægtsdækkede virksomhed haft karakter af videresalg af ledig kapacitet, som NGC aftager hos dets primære HPC-leverandør DTU. Af den grund er der ikke indregnet indirekte omkostninger i forbindelse med levering af ydelsen.

Tabel 18. Sammenfatning af elementer i prisfastsættelsen

Elementer i prisfastsættelsen (mio. kr.)	2021
Institutionens direkte omkostninger i alt	0,3
Institutionens indirekte omkostninger i alt	0,0
Øvrige indregnede omkostninger	0,0
Omkostninger i alt	0,3
Indtægter i alt	-0,3

Anm.: Der kan forekomme afrundinger.

Kilde: Statens Koncern System og NS.

4.3 Tilskudsfinansieret aktivitet

Tabel 19 viser årenes forbrug af modtagne tilskud fra Novo Nordisk Fonden, samt Innovationsfonden opført på UK 95 og UK 97.

Tabel 19. Tilskudsfinansieret aktivitet (mio.kr.)

Ordning	Overført tilskud fra tidl. år	Årets tilskud	Årets udgifter	Årets resultat	Overført tilskud til videreførelse
UK.95					
<i>Translate</i> Innovationsfonden	0,2	0,3	0,2	0,1	0,3
UK.97					
NNF-bev.	92,9	179,0	188,2	-9,2	83,8

Anm.: Der kan forekomme afrundinger. Ift. årsrapport 2020 er tabellen ændret, således at den i højere grad afspejler den fremstillingstilgang, som fremgår i ”Vejledning om udarbejdelse af årsrapport 2021.

Kilde: Statens Koncern System og NS.

NGC har samlet modtaget et tilsagn om tilskud fra Novo Nordisk Fonden på knap 1 mia. kr. til opbygge en national infrastruktur, der skal understøtte udviklingen af personlig medicin i sundhedsvæsenet. Bevillingen løber indtil medio 2024. Efter årsafslutning er der konstateret en fejl i periodisering af det forventede forbrug imellem regnskabsåret 2021 og 2022. Periodiseringsfejlen medfører, at årets udgifter skulle have været 10,8

mio. kr. højere (dvs. 199,0 mio. kr.). Dette bevirker, at ”årets resultat” tilsvarende skulle have været på -20,0 mio. kr., og at det ”overførte tilskud til videreførelse” tilsvarende nedjusteres til godt 73,0 mio. kr. Periodiseringsfejlen imellem regnskabsårene 2021 og 2022 rettes i 2022 regnskabet, således at saldo for akkumuleret ”overført tilskud til videreførelse” over bevillingsperioden modsvarer det faktiske forbrug af bevillingen. Ultimo 2021 er der således afholdt udgifter/indkøb for godt 382,2 mio. kr. (når der korrigeres for periodiseringsfejlen), og tilsvarende har fonden indbetalt tilskud for godt 455,2 mio. kr.

NGC deltager herudover i et forskningsprojekt finansieret af Innovationsfonden benævnt *Translate Translating Genetic Knowledge into Clinical Care in Non-Autoimmune Diabetes*. NGC’s andel af den samlede fondsbevilling udgør godt 1,7 mio. kr. Projektet forventes afsluttet 2024 for NGC’s vedkommende. For 2020 og 2021 er der fremsendt opkrævninger vedr. udbetaling af tilskud for godt 0,46 mio. kr. Tilsvarende udgør det akk. løbende forbrug på projektet godt 0,18 mio. kr. ved udgangen af 2021.

4.4 It-omkostninger

Tabel 20 viser it-omkostningerne i 2021.

Tabel 20. It-omkostninger

(mio. kr.)	2021
1. It-systemdrift	40,6
2. It-vedligehold	30,7
3. It-udvikling (driftsført)	0,6
4. Udgifter til it-varer til forbrug	26,1
I alt	98,0

Anm.: Der kan forekomme afrundinger Kilde: Statens Koncern System (SKS)



**NATIONALT
GENOM CENTER**

Ørestads Boulevard 5
2300 København S
Bygning 223, opgang C

T +45 72 26 90 00
M kontakt@ngc.dk
W www.ngc.dk